


International
House
of Japan


70th

INTERNATIONAL
HOUSE
OF JAPAN

I-HOUSE





使命

我們致力於促進與多元化世界
進行自由、平等、開放的思想對話、政策研究
和文化交流，為創造可持續發展的未來做出貢獻。

新聞記者松本重治、反省日美交戰原因、
認為缺乏相互理解是點燃戰爭的導火線。於是、在戰後不久的 1952 年、
他與以美國慈善家約翰·戴維森·洛克菲勒三世為首的同仁們共同創建了
民間非營利組織「國際文化會館」。
國際文化會館一定會秉承初心，堅持努力履行日益重要的使命。

(左上起) 尼赫魯總理、沃爾特·格羅皮烏斯、佳亞特里·斯皮瓦克(文學理論家)、約翰·霍爾 / 馬裡烏斯·詹森 / 埃德溫·O·賴肖爾 / 松本重治、埃莉諾·羅斯福、巴拉克·奧巴馬、唐納德·基恩 / 安部公房 / 武滿徹、緒方貞子、野口勇、帕拉格·格卡納、安藤忠雄、比爾·維奧拉(藝術家)

WHAT IS I-HOUSE?

歡迎來到國際文化會館

公益財團法人國際文化會館 (International House of Japan)，是在獲得以美國洛克菲勒財團為首，日本國內外的諸多組織和個人支援後，於 1952 年，正式創立的。

創立以來，這裡成為活躍在各個領域的學術研究者、藝術家、經濟學家、新聞媒體人的活動基地和交流空間。1953 年、起草《世界人權宣言》的埃莉諾·羅斯福，54 年、作為「現代建築之父」被世人熟知的沃爾特·格羅皮烏斯，57 年、作為國賓訪日的印度尼赫魯總理都有來會館訪問。此後，會館還邀請過前日本聯合國難民署高級專員緒方貞子、國際政治學者約瑟夫·奈、政治哲學家安東尼奧·奈格里等具有時代代表性的文化名人來館切磋交流、從汲取世界智慧的人物交流開始，會館不僅提供各種有助於解決全球化課題的計畫方案，也成為培養下一代領導者、以及給到政策研究·建議的智囊機構。

基於設立背景，國際文化會館的建造理念不同於一般商業設施。從會議場所、商談空間、到住宿、餐廳和圖書室，正如 International House 名稱所傳達的那樣，它起到促進人與人相聚、交流的作用，在海外也被親切的稱為「I-House」。



PROGRAM ACTIVITIES

作為亞太地區的思想交流樞紐

國際文化會館，作為亞太地區的思想交流樞紐，是一個民間非營利組織機構。會館以國際關係・地域研究、地理政治學、社會體系・治理・創新、文明論・哲學、藝術・設計等項目作為主軸，致力於促進自由、平等、開放的交流和開創可持續發展的未來。



地經學研究所「加拿大不列顛哥倫比亞省省長和加拿大駐日大使研討會」



長谷川祐子和鈴木一人討論藝術和地緣經濟學之間的協同效應。



因汲取世界智慧項目受邀來日的思想家安東尼奧・奈格里



2020 年日美藝術家交流項目庭園展示「旅居—The Journey Itself Home」



MODERNIST ARCHITECTURE

由 3 位巨匠打造的 日本現代主義建築傑作

靜謐的東館於 1955 年竣工、它作為唯一一座由 3 位日本現代主義建築大師前川國男、坂倉準三和吉村順三共同設計的建築而被世人熟知。建築至今仍保留著許多當初的設計理念，例如與庭園相映襯的木質窗框，陽台上的欄杆扶手等，所以即便到現在它仍是建築愛好者們的聖地。

2004 年，為了加強抗震能力，會館建築不得不面臨全面重建。但在重新評估了它的歷史・人文價值后，人們決定在盡可能保留它外觀的前提下，進行內部翻新。因此，會館也成為適應時代再生的，作為戰後名建築被完美保留下來的優秀案例。繼 1956 年，第二次 (2007 年) 榮獲日本建築學會獎。且自 2006 年 8 月起，被登錄為日本有形文化財產。

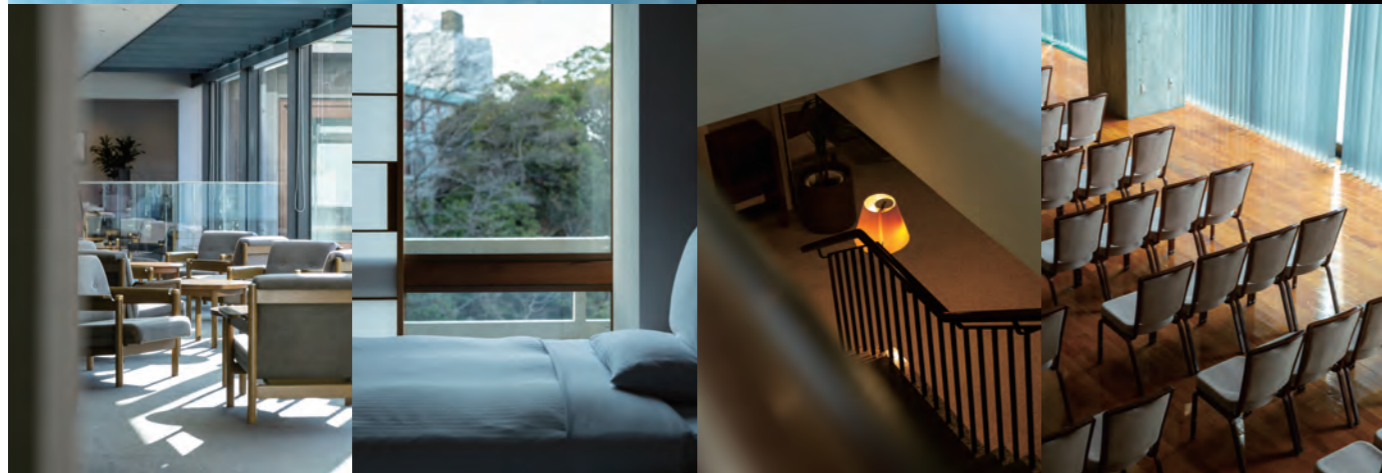


從左起分別是吉村、前川和坂倉。他們的經驗和品味在國際文化會館的建築中得以完美呈現。



圖為作為國立西洋美術館的設計擔當來日的建築師勒柯比西耶，在學生前川和坂倉的帶領下參觀了會館 (1955 年)





自建築內延伸出去的日本庭園，是 1930 年、由當時在此坐擁住宅官邸的岩崎小彌太，委託日本京都首屈一指的造園家「植治」第七代小川治兵衛建造的。庭園被譽為保留了桃山時代或江戶時代早期遺跡的現代庭園傑作，並於 2005 年 10 月被登錄為港區名勝。

FACILITIES

打造人與人邂逅，交流的空間

住宿

主樓位於用地東側，擁有不同規格的房型，包括單人房、雙人房和雙床房。提供人與人邂逅、交流的空間，且所有房間都面朝綠意盎然的日式庭園。

圖書室

圖書室珍藏約 2 萬 7 千本書籍和約 400 本期刊雜誌，以日本和國際關係相關的英文出版物為主。自會館創設以來，圖書室為日本研究學者和專家們提供各類參考資料・信息，以及對機構・人物的介紹。

餐飲

在 SAKURA 餐廳，賓客可以一邊欣賞日本庭園的美景，一邊品嚐正宗的法式料理和時令食材。並且，在 Tea Lounge「The Garden」設有可以俯瞰整個庭園的特等座位，還提供可以滿足各種場合需求的早午晚餐和簡餐。

宴會廳・會議室・庭園

會館依不同用途，設有最多可容納 200 人的各種宴會廳・會議室。綠蔭環繞的開放式大廳，可作為多用途設施舉辦國際會議、演講會、晚宴等各種活動。

*住宿對象為會員及會員介紹的賓客。圖書室僅限會員及住客使用。庭園僅限會員使用。



左上 / 住宿設施，左下 / 圖書室，右上 / 餐廳 SAKURA，右下 / 宴會廳

關於入會和捐款

國際文化會館是依靠極具思想和進取精神的會員們的支持而持續發展的組織機構。我們為會員安排能增進彼此交流的社交聚會，同時我們也會邀請活躍在各領域的國內外知名人士來館演講。如果您同意並認可我們會館的活動宗旨，歡迎考慮加入我們。並且，對國際文化會館的捐款、可作為捐款減免對象、享有稅法上的優惠待遇

如果您還想了解更多關於會員制度的詳細內容、活動特典和捐款事項，歡迎您隨時與我們聯絡。也可以通過瀏覽我們的官網來獲取相關資訊。

關於會員制度
www.i-house.or.jp/eng/members/



關於捐款
www.i-house.or.jp/eng/donate/



相關諮詢（會員部）
03-3470-9115（平日 9:00 ~ 17:00） member@i-house.or.jp

公益財團法人 國際文化會館

INTERNATIONAL HOUSE OF JAPAN

〒106-0032 東京都港區六本木5-11-16
TEL 03-3470-4611 (代表) FAX 03-3479-1738
<https://ihj.global>



地下鐵來館指南

都營大江戶線 麻布十番站 (7 號出口) 出來步行 5 分鐘
東京地下鐵南北線 麻布十番站 (4 號出口) 出來步行 8 分鐘
東京地下鐵日比谷線 六本木站 (3 號出口) 出來步行 10 分鐘

